

## AGRETO VibroCounter II

2020-15-04



Française	2
Italiano	3
Espanol	4
Български	5
Dansk	6
Eesti	7
Suomi	8
ΕΛΛΗΝΙΚΑ	9
Latvian	10
Lietuvių	11
Nederlands	12
Norsk	13
Polski	14
Português	15
Română	16
Русский	17
Svenska	18
Slovensky	19
Slovenščina	20
Český	21
Türk	22
Українська	23
Magyar	24

## 1 Touches de commande

Les touches de commande sont accessibles de l'intérieur et depuis l'arrière lorsque la plaque de montage est retirée. -> **A**

Touche	Signification	Fonctions
M	Menu	Accès au menu, passer au paramètre suivant, quitter le menu
-	Moins	Retour à l'option précédente, abaisser le paramètre de 1
+	Plus	Aller à l'option suivante, augmenter le paramètre de 1

## 2 Réglage des paramètres

Afin de personnaliser le fonctionnement de l'appareil, des paramètres peuvent être définis. Les paramètres par défaut doivent convenir à la plupart des cas d'utilisation et ne doivent être modifiés qu'en cas de besoin réel.

Pour ouvrir le menu des paramètres, appuyez brièvement sur la touche « M ». Le premier paramètre pertinent pour le mode de fonctionnement défini apparaît à l'écran.

Le nom du paramètre est affiché pendant deux secondes, après quoi la valeur définie apparaît.

Utilisez les touches « + » ou « - » pour modifier la valeur du paramètre.

Utilisez la touche « M » pour passer au paramètre suivant. La valeur définie est enregistrée. Après le dernier paramètre, le premier paramètre est à nouveau affiché.

Pour quitter le menu, maintenez la touche « M » enfoncée pendant trois secondes ou attendez 10 secondes.

### Paramètre SENS – Sensibilit

Ce paramètre détermine à partir de quelle intensité du mouvement le décompte est déclenché, c'est-à-dire l'intensité de la vibration ou du mouvement. Plus la valeur est élevée, plus le mouvement doit être fort pour déclencher ou continuer le décompte.

0 (sensibilité la plus élevée) à 10 (sensibilité la plus basse), valeur par défaut : 4

### Paramètre hoLd – Période transitoire

Ce paramètre détermine le temps en secondes pendant lequel un mouvement est nécessaire au début du décompte pour commencer à additionner. Pendant le décompte, ce paramètre détermine le temps sans mouvement que l'appareil continuera quand-même à compter.

1 (période courte) à 100 (période longue), valeur par défaut : 60

### Paramètre UnIt – Format d'affichage

Ce paramètre détermine le format de l'affichage des heures. -> **C**

00:59 = réglage par défaut, affichage en heures et minutes (hhhh:mm), = réglage par défaut

00,99 = affichage en heures avec 2 décimales (hhhh,hh)

## 3 Mise à zéro du compteur

Pour remettre le compteur à zéro, maintenez les 3 touches enfoncées simultanément pendant 3 secondes. Une fois libérées, tous les totaux sont remis à 0.

## 4 MONTAGE

Choisissez l'emplacement le mieux protégé et le plus accessible possible sur la machine.

Montez l'appareil comme indiqué par les illustrations. -> **B**

## 5 TRAVAILLER AVEC L'APPAREIL

L'VibroCounter II affiche en permanence la somme des heures comptées ; aucune opération n'est nécessaire pour la lecture.

Si deux points sont visibles en tant que séparateur, il s'agit d'heures et de minutes. Si la virgule est visible en tant que séparateur, il s'agit d'heures avec 2 décimales. -> **C**

L'affichage est mis à jour toutes les 16 secondes.



La ligne ondulée signifie que le compteur détecte un mouvement ou une vibration et est en mode de comptage.

## 6 CHANGEMENT DE BATTERIE



Les piles doivent être remplacées si le symbole de la batterie barrée est allumé. Pour ce faire, le compteur doit être retiré et, si nécessaire, un nouveau joint doit être utilisé.

## 1 Tasti di comando

I tasti di comando sono accessibili dall'interno e dal retro, dopo aver smontato la piastra di montaggio. -> **A**

Tasto	Significato	Funzioni
M	Menu	Menu di avvio, passare al parametro successivo, uscire dal menu
-	Meno	Torna all'opzione precedente, abbassa il parametro di 1
+	Più	Passa alla prossima opzione, aumenta il parametro di 1

## 2 Impostazione dei parametri

Per personalizzare il funzionamento del dispositivo in base a una determinata applicazione, è possibile impostare i parametri. Le impostazioni di default dovrebbero essere appropriate per la maggior parte delle applicazioni, apportare modifiche solo quando effettivamente necessario.

Per aprire il menu parametri, premere brevemente il tasto "M". Il display visualizza il primo parametro rilevante per la modalità operativa impostata.

Il nome del parametro viene visualizzato per due secondi, dopodiché viene visualizzato il valore impostato.

Utilizzare i tasti "+" o "-" per modificare il valore del parametro.

Utilizzare il tasto "M" per passare al parametro successivo, il valore impostato viene salvato. Dopo l'ultimo parametro, viene visualizzato nuovamente il primo parametro.

Per uscire dal menu, tenere premuto il tasto "M" per tre secondi o attendere 10 secondi.

### Parametro SENS - Sensibilità

Questo parametro determina da quale intensità di movimento viene attivato il conteggio, ovvero l'intensità della vibrazione o del movimento. Più alto è il valore, più forte deve essere il movimento per innescare o continuare il conteggio.

0 (sensibilità massima) a 10 (sensibilità minima), impostazione predefinita: 4

### Parametro hoLd - tempo di transizione

Questo parametro determina il tempo iniziale di movimento, in secondi, necessario per far partire il conteggio. Durante il conteggio, questo parametro determina per quanto tempo il contatore gira senza movimento.

1 (transizione breve) a 100 (transizione lunga), impostazione predefinita: 60

### Parametro Unit - Formato di visualizzazione

Questo parametro determina il formato della visualizzazione dell'ora. -> **C**

00:59 = impostazione predefinita, indicazione in ore e minuti (hhhh:mm), = impostazione predefinita

00,99 = indicazione in ore con 2 decimali (hhhh,hh)

## 3 Azzeramento del contatore

Per azzerare il contatore, premere e tenere premuti tutti e 3 i pulsanti insieme per 3 secondi. Al rilascio, tutti i totali sono impostati su 0.

## 4 MONTAGGIO

Scegliere una posizione di montaggio quanto più protetta possibile ma anche accessibile sulla macchina.

Montare il dispositivo come mostrato. -> **B**

## 5 LAVORARE CON IL DISPOSITIVO

L'VibroCounter Il visualizza in modo permanente la somma delle ore calcolate, la lettura non richiede alcuna operazione.

Il separatore a due punti indica le ore e i minuti. Il separatore a virgola indica i decimali di ora a due cifre. -> **C**

Il display viene aggiornato ogni 16 secondi.



La linea ondulata indica che il contatore sta rilevando movimento o vibrazione ed è in modalità di conteggio.

## 6 SOSTITUZIONE DELLE BATTERIE



Se la spia della batteria barrato è accesa, le batterie devono essere sostituite. Per questo, rimuovere il contatore e, se necessario, utilizzare una nuova piombatura.

## 1 Botones de control

Se puede acceder a los botones de control desde el interior y desde la parte posterior una vez extraída la placa de montaje. -> **A**

Botón	Significado	Funciones
M	Menú	Acceder al menú, Ir al siguiente parámetro, Salir del menú
-	Signo menos	Volver a la opción anterior, Bajar el parámetro en 1
+	Signo más	Ir a la siguiente opción, Aumentar el parámetro en 1

## 2 Configuración de los parámetros

Para ajustar de forma individual el funcionamiento del dispositivo al uso que va a darle, puede configurar los parámetros. La configuración determinada debería servir para la mayoría de usos, por lo que solo haga modificaciones cuando lo considere necesario.

Para abrir el menú de parámetros, pulse brevemente el botón «M». En la pantalla aparecerá el primer parámetro relevante para el modo de funcionamiento configurado.

El nombre del parámetro se mostrará durante dos segundos y después aparecerá el valor establecido.

Puede modificar el parámetro usando los botones «+» o «-».

Utilice el botón «M» para ir al siguiente parámetro. El valor que haya seleccionado quedará registrado. Después del último parámetro, aparecerá de nuevo el primero.

Para salir del menú, pulse 3 segundos el botón «M» o espere 10 segundos.

### Parámetro SENS – Sensibilidad

Este parámetro determina a partir de qué intensidad de un movimiento debe comenzar el recuento, es decir, cómo de fuerte debe ser la vibración o el movimiento. Cuando más alto sea el valor, más fuerte debe ser el movimiento para activar o seguir con el recuento.

0 (sensibilidad más alta) a 10 (sensibilidad más baja), valor predeterminado: 4

### Parámetro hoLd – Tiempo de espera

Este parámetro determina el tiempo en segundos que debe durar un movimiento al comienzo del recuento para empezar a sumar. Durante el recuento, este parámetro determina durante cuánto tiempo sin movimiento se debe seguir sumando el tiempo del dispositivo.

1 (tiempo de espera corto) a 100 (tiempo de espera largo), valor predeterminado: 60

### Parámetro Unit – Formato de visualización

Este parámetro determina el formato de visualización de las horas. -> **C**

00:59 = configuración predeterminada, visualización en horas y minutos (hhhh:mm), = configuración predeterminada

00,99 = visualización en horas con 2 decimales (hhhh,hh)

## 3 Restablecer el contador

Para restablecer el contador, mantenga pulsados los 3 botones a la vez durante 3 segundos. Al soltar el botón, los totales se establecerán en 0.

## 4 MONTAJE

Escoja la ubicación de montaje más protegida pero accesible de la máquina.

Monte el dispositivo tal y como se muestra en la imagen. -> **B**

## 5 TRABAJAR CON EL DISPOSITIVO

El VibroCounter II muestra de forma permanente el recuento de horas, no tiene que hacer nada para consultarlas.

Si hay dos puntos como separador, el recuento es en horas y minutos. Si hay una coma como separador, el recuento es en horas con 2 decimales. -> **C**

La pantalla se actualiza cada 16 segundos.



La línea ondulada significa que el contador está detectando movimiento o vibración y está en modo de recuento.

## 6 CAMBIO DE PILAS



Si el símbolo de la pila tachada se ilumina, hay que reemplazar las pilas. Para ello, retire el contador y utilice un nuevo precinto de ser necesario.

## 1 Бутони за управление

Бутоните за управление са достъпни отвътре и отзад, когато монтажната плоча е свалена. -> **A**

Бутон	Значение	Функции
M	Меню	Стартирайте меню, продължете към следващия параметър, излезте от менюто
-	Минус	Назад към предишната опция, понижете параметъра с 1
+	Плюс	Преминете към следващата опция, увеличете параметъра с 1

## 2 Настройване на параметрите

За да се персонализира работата на устройството за целта, могат да бъдат зададени параметри. Предпочитанията трябва да са подходящи за повечето случаи на употреба, като промените се правят само когато е необходимо.

За да отворите менюто за параметри, натиснете кратко бутона "M". На дисплея се появява първият параметър, който е от значение за зададения режим на работа.

Името на параметъра се показва за две секунди, след което се появява зададената стойност.

Използвайте клавишите "+" или "-", за да промените стойността на параметъра.

Използвайте бутона "M", за да преминете към следващия параметър, зададената стойност се запазва. След последния параметър отново се показва първият параметър.

За да излезете от менюто, задръжте бутона "M" за три секунди или изчакайте 10 секунди.

### Параметър SENS - Чувствителност

Този параметър определя от коя интензивност на движение се задейства броят, т.е. колко силна трябва да бъде вибрацията или движението. Колкото по-висока е стойността, толкова по-силно трябва да е движението, за да задейства или да продължи броенето.

0 (най-висока чувствителност) до 10 (най-ниска чувствителност), по подразбиране: 4

### Параметър hold - време за свързване

Този параметър определя времето в секунди, за което трябва да има движение в началото на броенето, за да започне сумирането. По време на преброяването, този параметър определя кое време без движение ще продължи да преброява устройството.

1 (кратък режим) до 100 (дълъг режим), настройка по подразбиране: 60

### Параметър Unit - Формат на показване

Този параметър определя формата на показването на часовете. -> **C**

00:59 = настройка по подразбиране, показва часове и минути (hhhh:mm), = настройка

00,99 = показване в часове, с 2 знака след десетичната запетая (hhhh,hh)

## 3 Нулиране на брояча

За да нулирате брояча, натиснете и задръжте всички 3 бутона заедно за 3 секунди. Когато бъдат освободени, всички суми са зададени на 0.

## 4 МОНТАЖ

Изберете най-защитеното, но достъпно място за монтиране на машината.

Монтирайте устройството, както е показано. -> **B**

## 5 РАБОТА С УСТРОЙСТВОТО

VibroCounter II постоянно показва сумата от преброените часове, операцията не е предвидена за четене.

Ако двоеточие се вижда като разделител, това са часове и минути. Ако запетая се вижда като разделител, то е десетична с 2 знака след десетичната запетая. -> **C**

Дисплеят се обновява на всеки 16 секунди.



Вълнообразната линия означава, че броячът в момента открива движение или вибрация и е в режим на броене.

## 6 СМЯНА НА БАТЕРИЯТА



Ако символът за задраскана батерия свети, батериите трябва да се подменят. За целта уредът трябва да се отстрани и при необходимост да се използва нова пломбирка.

## 1 betjeningsknapperne

Betjeningsknapperne er tilgængelige fra indersiden og bagfra, når monteringspladen er fjernet. -> **A**

Knap	Betydning	funktioner
M	Menu	Start menu, fortsæt til næste parameter, exit menu
-	minus	Tilbage til den forrige indstilling, sænk parameteren med 1
+	Plus	Gå til den næste mulighed, øg parameteren med 1

## 2 Indstilling af parametre

For at tilpasse driften af enheden individuelt til formålet kan parametre indstilles. De forudindstillede værdier bør være passende for de fleste brugstilfælde, foretag kun ændringer, når det er nødvendigt.

For at åbne parametermenuen skal du trykke kort på "M" -tasten. Den første parameter, der er relevant for den indstillede driftstilstand, vises på displayet.

Parameterens navn vises i to sekunder, hvorefter den indstillede værdi vises.

Brug tasterne "+" eller "-" til at ændre parameterværdien.

Brug "M" tasten til at skifte til næste parameter, den indstillede værdi gemmes. Efter den sidste parameter vises den første parameter igen.

For at forlade menuen, hold "M" knappen nede i tre sekunder eller vent 10 sekunder.

### Parameter SENS - Sensitivitet

Denne parameter bestemmer fra hvilken intensitet af en bevægelse tællingen udløses, dvs. hvor stærk vibrationen eller bevægelsen skal være. Jo højere værdien er, desto stærkere skal bevægelsen være for at udløse eller fortsætte tællingen.

0 (højeste følsomhed) til 10 (laveste følsomhed), standard: 4

### Parameter hoLd - brugtid

Denne parameter bestemmer tiden i sekunder, for hvilken der skal være en bevægelse i begyndelsen af tællingen for at begynde at summere. Under tællingen bestemmer denne parameter, hvilken tid uden bevægelse, der fortsætter med at tælle enheden.

1 (kort overstyring) til 100 (lang overstyring), standardindstilling: 60

### Parameter Unit - Skærmformat

Denne parameter bestemmer formatet for timevisningen. -> **C**

00:59 = Standardindstilling, visningen sker i timer og minutter (hhhh:mm), = Standardindstilling

00,99 = Visningen sker i timer med 2 decimaler efter kommaet (hhhh,hh)

## 3 Nulstilling af tælleren

For at nulstille tælleren, tryk og hold alle 3 knapper samtidig i 3 sekunder. Når de frigives, er alle totalsæt sat til 0.

## 4 samling

Vælg det mest beskyttede, men alligevel tilgængelige monteringssted på maskinen.

Monter enheden som vist. -> **B**

## 5 Arbejde med enheden

VibroCounter II viser permanent summen af de optalte timer, en operation er ikke beregnet til læsning.

Hvis opdelingstegnet er synlig som et kolon, er det timer og minutter. Hvis opdelingstegnet er synligt som et komma, er det decimaltimer med 2 decimaler. -> **C**

Skærmen opdateres hvert 16. sekund.



Den bølgede linje betyder, at tælleren i øjeblikket registrerer bevægelse eller vibration og er i tællertilstand.

## 6 Udskiftning af batteri



Hvis det gennemstregede batterisymbol er tændt, skal batterierne udskiftes. Til dette skal måleren fjernes, og om nødvendigt skal der anvendes en ny forsegling.

## 1 Juhtnupud

Juhtnupud on ligipääsetavad seestpoolt ja tagant, kui paigaldusplaat on eemaldatud. -> **A**

Nupp	Tähendus	Funktsioonid
M	Menüü	Menüü „Start“, jätkake järgmise parameetriga, väljuge menüüst
-	Miinus	Tagasi eelmise valiku juurde, vähendage parameetrit 1 võrra
+	Pluss	Järgmise valiku juurde, suurendage parameetrit 1 võrra

## 2 Parameetrite seadistamine

Seadme töö otstarbe kohandamiseks saab parameetreid seadistada. Eelistused peaksid sobima enamiku kasutusjuhtude puhul, muutes neid ainult vajaduse korral.

Parameetrimenüü avamiseks vajutage lühidalt klahvi „M“. Ekraanile ilmub seadistatud töörežiimi jaoks asjakohane esimene parameeter.

Parameetri nimi kuvatakse kaks sekundit, mille järel kuvatakse määratud väärtus.

Parameetri väärtuse muutmiseks kasutage nuppe „+“ või „-“.

Järgmise parameetri muutmiseks kasutage nuppu „M“, määratud väärtus salvestatakse. Pärast viimast parameetrit kuvatakse uuesti esimene parameeter.

Menüüst väljumiseks hoidke „M“ nuppu all kolm sekundit või oodake 10 sekundit.

### Parameeter SENS – tundlikkus

See parameeter määrab, millisest liikumise intensiivsusest alates loendur käivitatakse, st kui tugev peab vibratsioon või liikumine olema. Mida suurem väärtus, seda tugevam peab olema liikumine, et loendurit käivitada või loendamist jätkata.

0 (suurim tundlikkus) kuni 10 (kõige väiksem tundlikkus), vaikumisi: 4

### Parameeter hoLd – sillutusaeg

See parameeter määrab sekundites aja, mille jaoks loenduse alguses peab toimuma summeerimise alustamiseks liikumine. Loendamise ajal määrab see parameeter, milline aeg ilma liigutamisetä jätkab seadme loendamist.

1 (lühike ulatus) kuni 100 (pikk ulatus), vaikeväärtus: 60

### Parameetri üksus – kuvamise formaat

See parameeter määrab tunninäidiku vormingu. -> **C**

→00:59 = vaikesead, kuvamine tundides ja minutites (hhhh: mm), = vaikesead

→00,99 = kuvatakse tundides kahe kümnendkoha täpsusega (hhhh, hh)

## 3 Loenduri nullimine

Loenduri nullimiseks vajutage ja hoidke 3 nuppu 3 sekundit all. Nupu vabastamisel seatakse kõik summad väärtusele 0.

## 4 PAIGALDUS

Valige masinal kõige kaitstum, kuid ligipääsetav paigalduskoht.

Paigaldage seade joonise järgi. -> **B**

## 5 SEADMEGA TÖÖTAMINE

VibroCounter II kuvab pidevalt loendatud tundide summa, kasutust lugemiseks ei esitata.

Kui koolon on eraldajana nähtav, tähistab see tundi ja minutit. Kui koma on eraldajana nähtav, siis on see koma kümnendkoha täpsusega. -> **C**

Ekraani uuendatakse iga 16 sekundi järel.



Laineline joon tähendab, et loendur tuvastab hetkel liikumist või vibratsiooni ja on loendusrežiimis.

## 6 AKU VAHETAMINE



Kui läbikriipsutatud aku sümbol põleb, tuleb aku välja vahetada. Selleks tuleb loendur eemaldada ja vajadusel kasutada uut pitsarit.

## 1 Käyttöpainikkeet

Käyttöpainikkeet ovat sisällä asennuslevyn takana, ja niihin pääsee käsiksi, kun levy irrotetaan. -> **A**

Painike	Merkitys	Tehtävät
M	Valikko	Käynnistysvalikko, jatka seuraavaan parametriin, poistumisvalikko
-	Miinus	Takaisin edelliseen vaihtoehtoon, alenna parametri arvolla 1
+	Plus	Siirry seuraavaan vaihtoehtoon, korota parametri arvolla 1

## 2 Parametrien asettaminen

Laitteen toiminnan mukauttamiseksi sen käyttötarkoitukseen voidaan asettaa parametrit. Esiasetusten tulisi soveltua useimpiin käyttötarkoituksiin, joten muutoksia tehdään vain tarvittaessa.

Voit avata parametrivalikon painamalla lyhyesti M-painiketta. Näyttöön ilmestyy ensimmäinen asetetun toimintatilan kannalta tärkeä parametri.

Parametrin nimi näytetään kahden sekunnin ajan, minkä jälkeen asetusarvo tulee näkyviin.

Käytä "+" - tai "-" -painikkeita parametrin arvon muuttamiseen.

Käytä "M"-painiketta siirtyäksesi seuraavaan parametriin, asetettu arvo tallennetaan. Viimeisen parametrin jälkeen ensimmäinen parametri näytetään uudelleen.

Poistu valikosta pitämällä "M"-painiketta painettuna kolmen sekunnin ajan tai odota 10 sekuntia.

### Parametri SENS – Herkkyys

Tämä parametri määrittää, millä liikeherkkyydellä mittari laukeaa, eli kuinka voimakkaan värähtelyn tai liikkeen on oltava. Mitä suurempi arvo on, sitä voimakkaampi liikkeen täytyy olla laskemisen käynnistämiseksi tai jatkamiseksi.

0 (korkein herkkyys) – 10 (alin herkkyys), oletus: 4

### Parametri HOLD – Silloitusaika

Tämä parametri määrittää sekunteina sen ajan, jonka puitteissa liikkeen tulee esiintyä laskennan alussa, jotta laskenta voidaan aloittaa. Laskennan aikana tämä parametri määrittää, kuinka pitkän ajan laite edelleen laskee, vaikka liikettä ei esiinny.

1 (lyhyt silloitus) – 100 (pitkä silloitus), oletusasetus: 60

### Parametri UNIT – Näyttömuoto

Tämä parametri määrittää tuntinäytön formaatin. -> **C**

00:59 = Oletusasetus, näyttö tunteina ja minuutteina (hhhh:mm), = Oletusasetus

00,99 = Näyttö tunteina 2 desimaalilla (hhhh,hh)

## 3 Mittarin nollaaminen

Voit nollata mittarin pitämällä kaikki kolme painiketta painettuna 3 sekunnin ajan. Nollauksen yhteydessä kaikki luvut asetetaan arvoon 0.

## 4 ASENNUS

Valitse koneelle mahdollisimman suojattu, mutta kuitenkin helppopääsyinen asennuspaikka.

Asenna laite kuvan mukaisesti. -> **B**

## 5 LAITTEELLA TYÖSKENTELY

VibroCounter II näyttää pysyvästi laskettujen tuntien summan, luentaa varten ei ole toimintoa.

Jos erottimena toimii kaksoispiste, kysymys on tunteista ja minuuteista. Jos erottimena toimii pilkku, kysymys on desimaalitunteista 2 desimaalin tarkkuudella. -> **C**

Näyttö päivitetään 16 sekunnin välein.



Aaltoviiva tarkoittaa, että mittari havaitsee parhaillaan liikettä tai värinää ja on laskentatilassa.

## 6 PARISTOJEN VAIHTO



Jos paristosymboli palaa, paristot on vaihdettava. Tätä varten mittari on irrotettava ja tarvittaessa käytettävä uutta tiivistettä.



## 1 Πλήκτρα ελέγχου

Τα πλήκτρα ελέγχου είναι προσβάσιμα από το εσωτερικό και από την πίσω πλευρά στην πλάτη της πλάκας τοποθέτησης που έχει αφαιρεθεί.  
-> **A**

Πλήκτρα	Σημασία	Καθήκοντα
M	Μενού	Μενού έναρξης, συνεχίστε με την επόμενη παράμετρο, έξοδος από το μενού
-	Μείον	Γυρίστε πίσω στην προηγούμενη επιλογή, μειώστε την παράμετρο κατά 1
+	Συν	Μεταβείτε στην επόμενη επιλογή, αυξήστε την παράμετρο κατά 1

## 2 Ρύθμιση των παραμέτρων

Προκειμένου να προσαρμόσετε τη λειτουργία της συσκευής ξεχωριστά για τον σκοπό αυτό, μπορείτε να ορίσετε παραμέτρους. Οι προτιμήσεις πρέπει να είναι οι κατάλληλες για τις περισσότερες περιπτώσεις χρήσης, ώστε να κάνετε αλλαγές μόνο όταν χρειάζεται.

Για να ανοίξετε το μενού των παραμέτρων, πατήστε σύντομα το πλήκτρο "M". Η πρώτη παράμετρος που σχετίζεται με τον καθορισμένο τρόπο λειτουργίας εμφανίζεται στην οθόνη.

Το όνομα της παραμέτρου εμφανίζεται για δύο δευτερόλεπτα, και αμέσω μετά από αυτό εμφανίζεται η τιμή ρύθμισης.

Χρησιμοποιήστε τα πλήκτρα "+" ή "-" για να αλλάξετε την τιμή της παραμέτρου.

Χρησιμοποιήστε το πλήκτρο "M" για να αλλάξετε την επόμενη παράμετρο, η δε τιμή που έχει ήδη οριστεί αποθηκεύεται. Μετά την εμφάνιση της τελευταίας παραμέτρου, εμφανίζεται και πάλι η πρώτη παράμετρος.

Για να βγείτε από το μενού, πατήστε το πλήκτρο "M" και κρατήστε το πατημένο για τρία δευτερόλεπτα ή περιμένετε 10 δευτερόλεπτα.

### Παράμετρος ΕΥΑΙΣΘΗΣΙΑ - Ευαισθησία

Αυτή η παράμετρος καθορίζει από ποια ένταση μιας κίνησης αρχίζει η μέτρηση, πόσο δηλαδή ισχυρή είναι η δόνηση ή η κίνηση. Όσο μεγαλύτερη είναι η τιμή, τόσο ισχυρότερη πρέπει να είναι η κίνηση ώστε να ενεργοποιηθεί ή να συνεχιστεί η μέτρηση.

0 (υψηλότερη ευαισθησία) έως 10 (χαμηλότερη ευαισθησία), προεπιλογή: 4

### Παράμετρος Αναμονή - χρόνος γεφύρωσης

Αυτή η παράμετρος καθορίζει τον χρόνο σε δευτερόλεπτα, με βάση τον οποίο πρέπει να ξεκινήσει η αθροιστική κίνηση στην αρχή της μέτρησης. Κατά τη διάρκεια της μέτρησης, αυτή η παράμετρος καθορίζει τον χρόνο στη διάρκεια του οποίου δεν υπάρχει κίνηση αλλά η συσκευή εξακολουθεί να μετράει.

1 (σύντομη παράκαμψη) έως 100 (μακρά παράκαμψη), προεπιλεγμένη ρύθμιση: 60

### Παράμετρος Μονάδα - Μορφή εμφάνισης

Αυτή η παράμετρος καθορίζει τη μορφή εμφάνισης της ώρας. -> **C**

00:59 = Προεπιλεγμένη ρύθμιση, εμφάνιση σε ώρες και λεπτά (ωωωω:λλ) = Προεπιλεγμένη ρύθμιση

00,99 = Εμφάνιση σε ώρες με 2 δεκαδικά ψηφία (ωωωω,ωω)

## 3 Μηδενίζοντας τον μετρητή

Για να επαναφέρετε τον μετρητή, πατήστε και κρατήστε πατημένα και τα 3 πλήκτρα μαζί για 3 δευτερόλεπτα. Αφού απελευθερωθούν, όλα τα σύνολα πλέον θα έχουν οριστεί στο 0.

## 4 ΣΥΝΑΡΜΟΛΟΓΗΣΗ

Επιλέξτε το πιο προστατευμένο, αλλά προσβάσιμο, σημείο εγκατάστασης στο μηχάνημα.

Συναρμολογήστε τη συσκευή όπως ακριβώς φαίνεται στο Σχήμα. -> **B**

## 5 ΕΡΓΑΣΙΑ ΜΕ ΤΗ ΣΥΣΚΕΥΗ

Ο Μετρητής VibroCounter II εμφανίζει μόνιμα το άθροισμα των μετρημένων ωρών, μια λειτουργία που δεν παρέχεται για προγραμματισμό.

Εάν το διαχωριστικό είναι ορατό ως άνω και κάτω τελεία, τότε είναι ώρες και λεπτά. Εάν το διαχωριστικό είναι ορατό ως οριζότιος, τότε είναι δεκαδικό με 2 δεκαδικά ψηφία. -> **C**

Η οθόνη ενημερώνεται κάθε 16 δευτερόλεπτα.



Η κυματοειδής γραμμή σημαίνει ότι ο μετρητής ανιχνεύει αυτήν την στιγμή κινήσεις ή κραδασμούς και βρίσκεται σε κατάσταση μέτρησης.

## 6 ΜΠΑΤΑΡΙΑ



Εάν το σύμβολο της μπαταρίας έχει διαγραφεί, οι μπαταρίες πρέπει να αντικατασταθούν. Για τον σκοπό αυτό, ο μετρητής πρέπει να αφαιρεθεί και, εάν είναι απαραίτητο, να χρησιμοποιηθεί μια καινούργια τσιμούχα.

## 1 Vadības pogas

Vadības pogas ir pieejamas no iekšpuses un aizmugures, noņemot montāžas plāksni. -> **A**

Poga	Nozīme	Funkcijas
M	Izvēlne	Izvēlne Sākt, dodieties uz nākamo parametru, iziet no izvēlnes
-	Mazāk	Atgriezieties iepriekšējā iespējā, pazeminiet parametru par 1
+	Vairāk	Pārejiet uz nākamo iespēju, palieliniet parametru par 1

## 2 Parametru iestatīšana

Lai pielāgotu ierīces darbību atbilstoši konkrētai programmai, var iestatīt t parametrus. Noklusējuma iestatījumiem jābūt piemērotiem lielākai daļai lietojumprogrammu, veicot izmaiņas tikai tad, kad tas ir nepieciešams.

Lai atvērtu parametru izvēlni, īsi nospiediet taustiņu "M". Displejā parādīsies pirmais parametrs, kas attiecas uz iestatīto darba režīmu.

Parametra nosaukums tiek parādīts divas sekundes, pēc tam tiek parādīta iestatītā vērtība.

Lai mainītu parametra vērtību, izmantojiet taustiņus "+" vai "-".

Izmantojiet taustiņu "M", lai pārietu uz nākamo parametru, iestatītā vērtība tiek saglabāta. Pēc pēdējā parametra atkal parādās pirmais parametrs.

Lai izietu no izvēlnes, trīs sekundes turiet nospiestu taustiņu "M" vai gaidiet 10 sekundes.

### SENS parametrs - Jūtīgums

Šis parametrs nosaka, no kuras kustības intensitātes ir aktivizēta skaitīšana, vibrācijas vai kustības intensitāte. Jo augstāka vērtība, jo spēcīgāka ir kustība, lai aktivizētu vai turpinātu skaitīšanu.

0 (maksimāli jutīga) līdz 10 (minimāli jutīga), noklusējums: 4

### Parametrs hold - pārējas laiks

Šis parametrs nosaka sākotnējo kustības laiku sekundēs, kas nepieciešams skaitļam sākšanai. Skaitīšanas laikā šis parametrs nosaka, cik ilgi skaitļam darbojas bez kustības.

1 (īsa pārēja) līdz 100 (garā pārēja), noklusējuma iestatījums: 60

### Unit parametrs - displeja formāts

Šis parametrs nosaka laika displeja formātu. -> **C**

00:59 = noklusējuma iestatījums, norāde stundās un minūtēs (hhhh: mm), = noklusējuma iestatījums

00,99 = norāde stundās ar 2 zīmes aiz komata (hhhh, hh)

## 3 Skaitītāja atiestatīšana

Lai atiestatītu skaitītāju, nospiediet un turiet visas 3 pogas kopā 3 sekundes. Pēc pogu atlaišanas visi rādītāji ir iestatīti uz 0.

## 4 UZSTĀDĪŠANA

Izvēlieties tādu uzstādīšanas pozīciju, lai būtu gan pēc iespējas lielāka aizsardzība, gan arī pieeja iekārtai.

Uzstādiet ierīci, kā parādīts attēlā. -> **B**

## 5 DARBS AR IERĪCI

VibroCounter II pastāvīgi uzrāda aprēķināto stundu summu, nolasīšanai nav nepieciešama nekāda darbība.

Divpunktu atdalītais norāda stundas un minūtes. Komatu atdalītais norāda divciparu zīmes aiz komata. -> **C**

Displejs tiek atjaunināts ik pēc 16 sekundēm.



Vijotā līnija norāda, ka skaitļam jābūt uzstādītam uz virsmas, kas ir pietiekami jutīga vibrācijai un ir skaitīšanas režīmā.

## 6 BATERIJU MAIŅA



Ja ir iedegusies pārsvītrotas baterijas brīdinājuma gaisma, baterijas ir jānomaina. Lai to izdarītu, noņemiet skaitļam tādu un, ja nepieciešams, izmantojiet jaunu bateriju.

## 1 Valdymo mygtukai

Valdymo mygtukai yra prieinami iš vidaus ir iš galinės pusės, kai montavimo plokštė yra nuimta. -> **A**

Mygtukas	Reikšmė	Funkcijos
M	Meniu	Meniu Pradėti, toliau į kitą parametą, išeiti iš meniu
-	–	Atgal į ankstesnę parinktį, sumažina parametą 1
+	Plius	Eiti į kitą parinktį, padidinti parametą 1

## 2 Parametrų nustatymas

Norint pritaikyti prietaiso veikimą konkrečiam tikslui, galima reguliuoti parametrus. Pradiniai nustatymai turėtų būti tinkami daugeliui atvejų, bet prireikus galima juos koreguoti.

Norėdami atidaryti parametrų meniu, trumpai spustelėkite mygtuką „M“. Ekrane pasirodo pirmasis parametras, atitinkantis nustatytą darbinį režimą.

Parametro pavadinimas rodomas dvi sekundes, po to pasirodo nustatyta vertė.

Parametro vertes galima pakeisti mygtukais „+“ arba „-“.

Norėdami pakeisti kitą parametą, paspauskite mygtuką „M“, taip nustatyta vertė bus išsaugota. Po paskutinio parametro vėl rodomas pirmasis parametras.

Norėdami išeiti iš meniu, palaikykite „M“ mygtuką nuspaudę tris sekundes arba palaukite 10 sekundžių.

### Parametras SENS - jautrumas

Šis parametras nustato, nuo kokio judesio intensyvumo pradedamas skaičiavimas, t. y., kokia stipri turi būti vibracija ar judėjimas. Kuo didesnė vertė, tuo stipresnis turi būti užfiksuojamas arba tęsiamas judėjimas, kad prasidėtų skaičiavimas.

Nuo 0 (didžiausias jautrumas) iki 10 (mažiausias jautrumas), numatytasis nustatymas: 4

### Parametras „hoLd“ - pertraukos laikas

Šis parametras nustato laiką sekundėmis, kuris turi praeiti nuo judesio užfiksuojimo pradžios, kad prasidėtų laiko skaičiavimas ir sumavimas. Skaičiuojant šis parametras nustato, kiek laiko be judėjimo skaitiklis vis tiek skaičiuoja toliau.

Nuo 1 (trumpa pertrauka) iki 100 (ilga pertrauka), numatytasis nustatymas: 60

### Parametras Unit - rodymo formatas

Šis parametras nustato valandų rodymo formatą. -> **C**

00:59 = numatytasis nustatymas, rodomos valandos ir minutės (hhhh:mm) = numatytasis nustatymas

00,99 = rodomos valandos su dviem skaičiais po kablelio (hhhh,hh)

## 3 Nulinės skaitiklio padėties nustatymas

Norėdami iš naujo nustatyti skaitiklį, 3 sekundes palaikykite nuspaudę visus 3 mygtukus. Atleidus mygtukus visos skaitiklio sumos bus atstatytos į 0.

## 4 MONTAVIMAS

Pasirinkite kuo geriau apsaugot, tačiau prieinamą montavimo vietą ant mašinos.

Prijunkite prietaisą, kaip parodyta. -> **B**

## 5 DARBAS SU ĮRENGINIU

„VibroCounter II“ visuomet rodo suskaičiuotų valandų sumą, operacijos metu patikrinti nustatymo negalima.

Jei kaip skyriklis naudojamas dvitaškis, tai rodomos valandos ir minutės. Jei kaip skyriklis naudojamas kablelis, rodomos valandos kaip dešimtainė vertė su dviem skaičiais po kablelio. -> **C**

Ekrane rodinys atnaujinamas kas 16 sekundes.



Banguota linija reiškia, kad skaitiklis šiuo metu fiksuoja judėjimą ar vibraciją ir veikia skaičiavimo režimu.

## 6 BATERIJOS PAKEITIMAS



Jei rodomas perbrauktas baterijos simbolis, bateriją reikia pakeisti. Tam skaitiklį reikia nuimti ir, prireikus, paskui uždėti naują plombą.

## 1 Bedieningsknoppen

De bedieningsknoppen zijn toegankelijk vanaf de binnenzijde en vanaf de achterkant wanneer de montageplaat is verwijderd. -> **A**

Toets	Betekenis	Functies
M	Menu	Startmenu, Ga verder naar de volgende parameter, Verlaat het menu
-	Min	Terug naar de vorige optie, Verlaag de parameter met 1
+	Plus	Ga naar de volgende optie, Verhoog de parameter met 1

## 2 Parameters instellen

Om de werking van het apparaat aan te passen voor het gebruiksdoel kunnen parameters worden ingesteld. Standaardinstellingen moeten geschikt zijn voor de meeste gebruikgevallen, breng alleen wijzigingen aan als dat nodig is.

Om het parametermenu te openen, drukt u kort op de "M"-toets. De eerste parameter die relevant is voor de ingestelde bedrijfsmodus verschijnt op het display.

De naam van de parameter wordt gedurende twee seconden weergegeven, waarna de ingestelde waarde verschijnt.

Gebruik de "+"- of "-"-toetsen om de waarde van de parameter te wijzigen.

Gebruik de "M"-toets om naar de volgende parameter te gaan, de ingestelde waarde wordt opgeslagen. Na de laatste parameter wordt de eerste parameter opnieuw weergegeven.

Om het menu te verlaten, houdt u de "M"-toets drie seconden ingedrukt of wacht u 10 seconden.

### Parameter SENS - Sensibiliteit

Deze parameter bepaalt uit welke intensiteit van een beweging de telling wordt geactiveerd, dat wil zeggen hoe krachtig de trilling of beweging moet zijn. Hoe hoger de waarde, des te sterker moet de beweging zijn om de telling te activeren of voort te zetten.

0 (hoogste sensibiliteit) tot 10 (laagste sensibiliteit), standaard: 4

### Parameter hold - Overbruggingstijd

Deze parameter bepaalt de tijd in seconden waarvoor er aan het begin van de telling een beweging moet zijn om te beginnen met optellen. Tijdens het tellen bepaalt deze parameter hoelang het apparaat zonder beweging blijft tellen.

1 (korte overbrugging) tot 100 (lange overbrugging), standaard: 60

### Parameter Unit - Weergaveformaat

Deze parameter bepaalt het formaat van de uurweergave. -> **C**

00:59 = standaardinstelling, weergave in uren en minuten (hhhh:mm), = standaardinstelling

00,99 = weergave in uren met 2 decimalen (hhhh,hh)

## 3 De teller resetten

Om de teller te resetten houdt u alle 3 de knoppen tegelijkertijd 3 seconden lang ingedrukt. Bij het loslaten worden alle totalen ingesteld op 0.

## 4 MONTAGE

Kies de meest beschermde, maar toch toegankelijke montageplaats op de machine.

Monteer het apparaat volgens de afbeelding. -> **B**

## 5 GEBRUIK VAN HET APPARAAT

De VibroCounter II geeft permanent de som van de getelde uren weer, er is geen bewerking voor het aflezen.

Als de dubbele punt zichtbaar is als scheidingsteken, zijn dit uren en minuten. Als de komma zichtbaar is als scheidingsteken, zijn dit 2 cijfers achter de komma. -> **C**

Het scherm wordt elke 16 seconden geactualiseerd.



De golflijn betekent dat de teller momenteel een beweging of trilling detecteert en in de telmodus is.

## 6 VERVANGING VAN DE BATTERIJ



Als het doorgestreepte batterijsymbool oplicht, moeten de batterijen worden vervangen. Hiervoor moet de teller worden verwijderd en, indien nodig, een nieuwe afdichting worden gebruikt.

## 1 Kontrollknapper

Kontrollknappene er tilgjengelige fra innsiden og fra baksiden med monteringsplaten fjernet. -> **A**

Taster	Betydning	Funksjoner
M	Meny	Start-meny, fortsett til neste parameter, avslutningsmeny
-	Minus	Tilbake til forrige alternativ, senk parameteren med 1
+	Pluss	Gå til neste alternativ, øk parameteret med 1

## 2 Innstilling av parametrene

Parametere kan settes for å tilpasse enhetens drift individuelt. Innstillinger bør være hensiktsmessige for de fleste brukstilteller, gjør bare endringer når det er nødvendig.

For å åpne parametermenyen, trykk kort på "M"-tasten. Den første parameteret som er relevant for den innstilte driftsmodusen, vises på displayet.

Navnet på parameteret vises i to sekunder, deretter vises innstilt verdi.

Bruk knappene "+" eller "-" for å endre verdien på parameteret.

Bruk "M"-tasten til å bytte til neste parameter, den innstilte verdien er lagret. Etter det siste parameteret vises det første parameteret igjen.

For å gå ut av menyen, hold "M"-knappen inne i tre sekunder, eller vent i 10 sekunder.

### Parameter SENS – Følsomhet

Dette parameteret avgjør hvilken intensitet som utløser bevegelsestillingen, dvs. hvor sterk vibrasjonen eller bevegelsen må være. Jo høyere verdien, jo sterkere bevegelsen må være å utløse eller fortsette tellingen.

0 (høyeste følsomhet) til 10 (laveste følsomhet), standard: 4

### Parameter hoLd - overgangstid

Dette parameteret bestemmer varigheten i sekunder som må være tilstede i en bevegelse i begynnelsen av tellingen, for at summere skal ta til. Under tellingen bestemmer dette parameteret hvor lang tid uten bevegelse som kan gå for å fortsette telling av enheten.

1 (kort overgang) til 100 (lang overgang), standardinnstilling: 60

### Parameter Unit – Skjermformat

Dette parameteret bestemmer formatet for timevisningen. -> **C**

00:59 = standardinnstilling, visning i timer og minutter (hhhh: mm), = standardinnstilling

00,99 = visning i timer med 2 desimaler (hhhh, hh)>

## 3 Nullstilling av telleren

For å tilbakestille telleren, trykk og hold alle 3 knappene inne samtidig i 3 sekunder. Når de slippes blir alle totalsettene satt til 0.

## 4 MONTERING

Velg den mest beskyttede, men likevel tilgjengelige monteringsplassen på maskinen.

Monter enheten som vist. -> **B**

## 5 ARBEID MED ENHETEN

VibroCounter II viser permanent summen av antall timer, den er ikke for å avlese betjening.

Hvis kolon opptrer som skilletegn, er det for å vise timer og minutter. Hvis kommaet opptrer som skilletegn, er det for å vise desimaltimer med 2 sifre etter komma. -> **C**

Skjermen blir oppdatert hvert 16. sekund.



Bølgelinjen betyr at telleren for øyeblikket oppdager bevegelse eller vibrasjon og er i tellemodus.

## 6 BATTERIBYTT



Hvis det kryssede batterisymbolet lyser, må batteriene byttes ut. For dette må måleren fjernes, og om nødvendig må en ny forsegling brukes.

## 1 Przyciski funkcyjne

Przyciski funkcyjne są dostępne od wewnątrz i od tyłu przy zdjętej płycie montażowej. -> **A**

Przycisk	Znaczenie	Funkcje
M	Menu	Menu startowe, przejdź do następnego parametru, wyjdź z menu
-	Minus	Przejdź do poprzedniej opcji, zmniejsz parametr o 1
+	Plus	Przejdź do następnej opcji, zwiększ parametr o 1

## 2 Ustawianie parametrów

Działanie urządzenia do wymaganego celu może na ustawić za pomocą parametrów. Ustawienia wstępne powinny odpowiadać większości przypadków zastosowań, zmiany należy wprowadzać tylko w razie potrzeby.

Aby otworzyć menu parametrów, naciśnij krótko przycisk „M”. Na wyświetlaczu pojawi się pierwszy parametr związany z ustawionym trybem pracy.

Nazwa parametru wyświetla się przez dwie sekundy, po czym pojawia się ustawiona wartość.

Użyj przycisków „+” lub „-”, aby zmienić wartość parametru.

Użyj przycisku „M”, aby przejść do następnego parametru, ustawiona wartość zostanie zapisana. Po ostatnim parametrze ponownie wyświetli się pierwszy parametr.

Aby wyjść z menu, przytrzymaj przycisk „M” przez trzy sekundy lub poczekaj 10 sekund.

### Parametr SENS – Czulość

Ten parametr określa, od jakiej intensywności ruchu rozpoczyna się zliczanie, tj. jak silne muszą być wibracje lub ruch. Im wyższa wartość, tym silniejszy musi być ruch, aby uruchomić lub kontynuować zliczanie.

0 (najwyższa czulość) do 10 (najniższa czulość), domyślnie: 4

### Parametr hoLd – czas mostkowania

Ten parametr określa czas w sekundach, w którym musi wystąpić ruch na początku zliczania, aby sumowanie się rozpoczęło. Podczas zliczania ten parametr określa, jaki czas bezruchu będzie mimo wszystko zliczany przez urządzenie.

1 (krótkie mostkowanie) do 100 (długie mostkowanie), ustawienie domyślnie: 60

### Parametr UnIt – format wyświetlania

Ten parametr określa format wyświetlania godziny. -> **C**

00:59 = ustawienie domyślnie, wyświetlanie w godzinach i minutach (hhhh:mm), = ustawienie domyślnie

00,99 = wyświetlanie w godzinach z 2 miejscami po przecinku (hhhh,hh)

## 3 Zerowanie licznika

Aby zresetować licznik, naciśnij i przytrzymaj wszystkie 3 przyciski razem przez 3 sekundy. Po zwolnieniu wszystkie sumy zostaną ustawione na 0.

## 4 MONTAŻ

Wybierz najbardziej chronione, a jednak dostępne miejsce montażu na maszynie.

Zamontuj urządzenie zgodnie z ilustracją. -> **B**

## 5 PRACA Z URZĄDZENIEM

VibroCounter II wyświetla na stałe sumę zliczonych godzin, operacja nie jest przewidziana do odczytu.

Jeśli widocznym separatorem jest dwukropek, oznacza to format godzin i minut. Jeśli widocznym separatorem jest przecinek, oznacza to format dziesiętny godzinowy z 2 miejscami dziesiętnymi. -> **C**

Wyświetlacz jest aktualizowany co 16 sekund.



Falista linia oznacza, że licznik wykrywa aktualnie ruch lub wibracje, i jest w trybie zliczania.

## 6 WYMIANA BATERII



Jeśli się widzi symbol przekreślonego akumulatora, należy wymienić baterie. W tym celu należy zdjąć licznik i, w razie potrzeby, założyć nową plombę.

## 1 Teclas de controle

As teclas de controle são acessíveis por dentro e por trás com a placa de montagem removida. -> **A**

Tecla	Significado	Funções
M	Menu	Menu Iniciar, continuar para o próximo parâmetro, sair do menu
-	Menos	De volta à opção anterior, diminua o parâmetro em 1
+	Mais	Vá para a próxima opção, aumente o parâmetro em 1

## 2 Configuração dos parâmetros

Para personalizar a operação do dispositivo para esse propósito, os parâmetros podem ser definidos. As preferências devem ser apropriadas para a maioria dos casos de uso. Altere somente quando necessário.

Para abrir o menu de parâmetros, pressione brevemente a tecla "M". O primeiro parâmetro relevante para o modo de funcionamento definido aparece no visor.

O nome do parâmetro é exibido por dois segundos, após o qual o valor definido é exibido.

Use as teclas "+" ou "-" para alterar o valor do parâmetro.

Use a tecla "M" para mudar para o próximo parâmetro. O valor definido será salvo. Após o último parâmetro, o primeiro parâmetro será exibido novamente.

Para sair do menu, segure o botão "M" por três segundos ou espere 10 segundos.

### Parâmetro SENS - Sensibilidade

Este parâmetro determina a partir de qual intensidade de um movimento a contagem será acionada, ou seja, quão forte a vibração ou movimento devem ser. Quanto maior o valor, mais forte deve ser o movimento para acionar ou continuar a contagem.

0 (sensibilidade mais alta) a 10 (sensibilidade mais baixa), configuração padrão: 4

### Parâmetro hoLd - tempo de transição

Este parâmetro determina o tempo em segundos para o qual deve haver um movimento no início da contagem para começar a somar. Durante a contagem, esse parâmetro determina qual tempo sem movimento o dispositivo continuará contando.

1 (transição curta) a 100 (transição longa), configuração padrão: 60

### Parâmetro Unit - formato de exibição

Este parâmetro determina o formato de exibição da hora. -> **C**

00:59 = configuração padrão, exibição em horas e minutos (hhhh: mm) = configuração padrão

00,99 = exibição em horas com 2 casas decimais (hhhh, hh)

## 3 Redefinição do contador (zerar)

Para redefinir o contador, pressione e segure todas as 3 teclas juntas por 3 segundos. Quando liberados, todos os totais estarão definidos como 0.

## 4 Montagem

Escolha o local de montagem mais protegido e acessível da máquina.

Monte o dispositivo como mostrado. -> **B**

## 5 Trabalhando com o dispositivo

O VibroCounter II exibe permanentemente o total das horas contadas, não são necessárias instruções para leitura.

Se o visor exibir dois pontos, serão horas e minutos. Se o visor exibir uma vírgula, serão horas com duas casas decimais. -> **C**

O visor é atualizado a cada 16 segundos.



A linha ondulada significa que o contador está detectando movimento ou vibração e está no modo de contagem.

## 6 SUBSTITUIÇÃO DA BATERIA



Se o símbolo de uma bateria riscada estiver aceso, as baterias devem ser substituídas. Para isso, o contador deve ser removido e, se necessário, usar um novo selo.

## 1 Taste de acționare

Tastele de acționare sunt accesibile în interior și din spate, cu placa de montare îndepărtată. -> **A**

Tastă	Semnificație	Funcții
M	Meniu	Meniu de intrare, Continuare la parametrul următor, Meniu de ieșire
-	Minus	Înapoi la opțiunea anterioară, micșorare parametrului cu 1
+	Plus	Continuare la următoarea opțiune, mărire parametrului cu 1

## 2 Setarea parametrilor

Pentru a ajusta în mod individual funcționarea dispozitivului pentru scopul de utilizare, parametrii pot fi setați. Setările implicite ar trebui să fie adecvate pentru majoritatea cazurilor de utilizare, faceți modificări numai atunci când este efectiv necesar.

Pentru a deschide meniul parametrilor, apăsați scurt tasta „M”. Primul parametru relevant pentru modul de funcționare setat apare pe afișaj.

Denumirea parametrului este afișată timp de două secunde, după care apare valoarea setată.

Utilizați tastele „+” sau „-” pentru a modifica valoarea parametrului.

Utilizați tasta „M” pentru a trece la parametrul următor, valoarea setată este salvată. După ultimul parametru este afișat din nou primul parametru.

Pentru a ieși din meniu, mențineți apăsată tasta „M” timp de trei secunde sau apăsați 10 secunde.

### Parametrul SENS - Sensibilitate

Acest parametru determină de la ce intensitate a mișcărilor se declanșează contorizarea, adică cât de puternică trebuie să fie vibrația sau mișcarea. Cu cât este mai mare valoarea, cu atât mișcarea trebuie să fie mai puternică pentru a declanșa sau a continua contorizarea.

0 (cea mai mare sensibilitate) până la 10 (cea mai mică sensibilitate), setare implicită: 4

### Parametru hold - Timp de conectare

Acest parametru determină timpul în secunde în care trebuie să existe o mișcare la începutul contorizării pentru a începe totalizarea. În timpul contorizării, acest parametru determină cât timp fără mișcare dispozitivul va continua totuși să contorizeze.

1 (conectare scurtă) până la 100 (conectare lungă), setare implicită: 60

### Parametrul Unit - Format afișare

Acest parametru determină formatul afișării orelor. -> **C**

00:59 = setare implicită, afișarea se face în ore și minute (hhhh:mm), = setare implicită

00,99 = afișarea se face în ore cu 2 zecimale (hhhh,hh)

## 3 Resetarea contorului

Pentru a reseta contorul, apăsați și țineți apăsată toate cele 3 taste împreună timp de 3 secunde. În momentul eliberării tastelor, toate totalurile sunt setate la 0.

## 4 MONTAJ

Alegeți cea mai protejată și totuși cea mai accesibilă locație de montare pe mașină.

Montați dispozitivul conform imaginii. -> **B**

## 5 UTILIZAREA DISPOZITIVULUI

VibroCounter II afișează permanent suma orelor contorizate, nu este prevăzută o operație pentru citire.

Dacă separatorul două puncte este vizibil, atunci este vorba despre ore și minute. Dacă separatorul virgulă este vizibil, atunci este vorba despre ore cu 2 zecimale. -> **C**

Afișajul este actualizat la fiecare 16 secunde.



Linia ondulată înseamnă că contorul detectează în prezent o mișcare, respectiv o vibrație și se află în modul de contorizare.

## 6 SCHIMBAREA BATERIILOR



Dacă simbolul bateriei tăiat se aprinde, bateriile trebuie înlocuite. Pentru aceasta, contorul trebuie scos și, dacă este necesar, trebuie folosit un nou sigiliu.



## 1 Кнопки управления

Кнопки управления доступны изнутри и сзади при снятой монтажной панели. -> **A**

Кнопка	Значение	Функции
M	Меню	Вход в меню, переход к следующему параметру, выход из меню
-	Минус	Возврат к предыдущему варианту выбора, уменьшение параметра на 1
+	Плюс	Переход к следующему варианту выбора, увеличение параметра на 1

## 2 Настройка параметров

Для того, чтобы настроить работу прибора для определенной цели, можно установить параметры. Предварительные настройки должны соответствовать большинству вариантов использования, и изменения должны вноситься только при необходимости.

Чтобы открыть меню параметров, кратковременно нажмите клавишу «M». На дисплее появляется первый параметр, относящийся к установленному режиму работы.

В течение двух секунд отображается название параметра, после чего появляется заданное значение.

С использованием кнопок «+» и «-» можно изменить значение параметра.

С использованием кнопки «M» перейдите к следующему параметру; установленное значение сохраняется. После последнего параметра снова отображается первый параметр.

Чтобы выйти из меню, удерживайте кнопку «M» в течение трех секунд или подождите 10 секунд.

### Параметр SENS - Чувствительность

Этот параметр определяет, с какой интенсивности движения запускается счет, т. е. насколько сильной должна быть вибрация или движение. Чем выше значение этого параметра, тем сильнее должно быть движение, чтобы запустить или продолжить отсчет.

От 0 (самая высокая чувствительность) до 10 (самая низкая чувствительность), по умолчанию: 4

### Параметр hoLd - время блокирования

Этот параметр определяет время в секундах, в течение которого должно быть движение в начале отсчета, чтобы начать суммирование. Во время подсчета этот параметр определяет, в течение какого времени без движения прибор еще будет продолжать отсчитывать.

От 1 (короткое блокирование) до 100 (длинное блокирование), настройка по умолчанию: 60

### Параметр Unit - формат отображения

Этот параметр определяет формат отображения времени. -> **C**

00:59 = настройка по умолчанию, отображение в часах и минутах (чччч: мм), = настройка по умолчанию

00,99 = отображение в часах с двумя десятичными разрядами после запятой (чччч, чч)

## 3 Обнуление счетчика

Чтобы сбросить счетчик, нажмите и удерживайте все 3 кнопки вместе в течение 3 секунд. При освобождении кнопок все итоговые суммы устанавливаются на 0.

## 4 МОНТАЖ

Выберите наиболее защищенное, но доступное место установки на машине.

Установите прибор, как показано на рисунке. -> **B**

## 5 Работы с прибором

VibroCounter II постоянно отображает сумму отсчитанных часов, работа не предназначена для считывания.

Если в качестве разделителя отображается двоеточие, то отображаются часы и минуты. Если в качестве разделителя отображается запятая, то время отображается в виде десятичного числа с двумя десятичными разрядами после запятой. -> **C**

Дисплей обновляется каждые 16 секунд.



Волнистая линия означает, что счетчик в настоящее время обнаруживает движение или вибрацию и находится в режиме подсчета.

## 6 Замена батарей питания



Если символ в виде зачеркнутой батареи горит, батареи должны быть заменены. Для этого необходимо снять счетчик, и, при необходимости, установить новую пломбу.

## 1 Manöverknappar

Kontrollknapparna är tillgängliga från insidan och bakifrån med monteringsplattan borttagen. -> **EN**

Knapp	Betydelse	Funktioner
M	Meny	Starta meny, fortsätt till nästa parameter, avsluta menyn
-	Minus	Tillbaka till föregående alternativ, sänk parametern med 1
+	Plus	Gå till nästa alternativ, öka parametern med 1

## 2 Ställ in parametrarna

För att anpassa enhetens funktion för ändamålet kan parametrar ställas in. Inställningar bör vara lämpliga för de flesta användningsfall, endast ändringar vid behov.

För att öppna parametermenyn, tryck kort på "M" -knappen. Den första parametern som är relevant för det inställda driftsläget visas i displayen.

Parameterns namn visas i två sekunder, varefter inställt värde visas.

Använd knapparna "+" eller "-" för att ändra parametervärdet.

Använd "M"-knappen för att växla till nästa parameter, det inställda värdet sparas. Efter den sista parametern visas den första parametern igen.

För att lämna menyn, håll knappen "M" intryckt i tre sekunder eller vänta 10 sekunder.

### Parameter SENS - Känslighet

Denna parameter bestämmer från vilken intensitet av en rörelse som utlöser räkningen, dvs hur stark vibration eller rörelse måste vara. Ju högre värde desto starkare rörelsen måste förekomma för att utlösa eller fortsätta räkningen.

0 (högsta känslighet) till 10 (lägsta känslighet), standard: 4

### Parameter hoLd - Övergångstid

Denna parameter bestämmer tiden i sekunder för vilken det måste finnas en rörelse i början av räkningen för att börja summeringen. Under räkningen bestämmer denna parameter vilken tid som enheten fortsätter räkna utan rörelse.

1 (kort övergång) till 100 (lång överstyrning), standardinställning: 60

### Parameter Unit - Displayformat

Denna parameter bestämmer timvisningens format. -> **C**

00:59 = Standardinställning, visning i timmar och minuter (hhhh:mm), = Standardinställning

00,99 = Visning i timmar med 2 decimaler (hhhh,hh)

## 3 Räknarens nollställning

För att återställa räknaren, tryck och håll alla 3 knappar tillsammans i 3 sekunder. När de släpps sätts alla summor till 0.

## 4 MONTERING

Välj den mest skyddade, men ändå tillgängliga monteringsplatsen på maskinen.

Montera enheten enligt bilden. -> **B**

## 5 ARBETA MED ENHETEN

VibroCounter II visar permanent summan av de räknade timmarna, en drift är inte tillgänglig för läsning.

Om ett kolon är synligt som en avgränsare är det timmar och minuter. Om ett komma är synligt som en avgränsare, är det decimaltimmar med 2 decimaler. -> **C**

Displayen uppdateras var 16:e sekund.



Den vågiga linjen innebär att räknaren för närvarande upptäcker rörelse eller vibration och är i räkningsläge.

## 6 BATTERIBYTE



Om symbolen för överstruken batterilampa lyser, måste batterierna bytas ut. För detta måste räknaren avlägsnas och en ny tätning användas vid behov.

## 1 Ovládacie tlačidlá

Ovládacie tlačidlá sú prístupné z vnútornej a zo zadnej strany pri odstránenej montážnej doske. -> **A**

Tlačidlo	Význam	Funkcie
M	Menu	Vstup do menu, pokračovať na ďalší parameter, výstup z menu
-	Mínus	Späť na predchádzajúcu možnosť, zníženie parametra o 1
+	Plus	Prejsť na ďalšiu možnosť, zvýšenie parametra o 1

## 2 Nastavenie parametrov

Aby sa spôsob práce prístroja prispôbil individuálnemu účelu jeho použitia, je možné nastaviť parametre. Predvolené nastavenia by mali byť vhodné pre väčšinu prípadov použitia, zmeny vykonávajte naozaj iba v prípade potreby. Ak chcete otvoriť ponuku parametrov, krátko stlačte tlačidlo „M“. Na displeji sa zobrazí prvý parameter, ktorý je relevantný pre nastavený režim prevádzky.

Označenie parametra sa zobrazí na dve sekundy, potom sa zobrazí nastavená hodnota.

Pomocou tlačidiel „+“ alebo „-“ môžete hodnotu parametra zmeniť.

Pomocou tlačidla „M“ prepnete na ďalší parameter, nastavená hodnota sa uloží. Po poslednom parametri sa znova zobrazí prvý parameter.

Ak chcete menu opustiť, podržte tlačidlo „M“ na tri sekundy alebo počkajte 10 sekúnd.

### Parameter SENS – Citlivosť

Tento parameter určuje, pri akej intenzite pohybu sa spúšťa a počítanie, to znamená, aká silná musí byť vibrácia alebo pohyb. Čím je hodnota vyššia, tým silnejší musí byť pohyb, aby sa spustilo počítanie alebo pokračovalo.

0 (najvyššia citlivosť) až 10 (najnižšia citlivosť), predvolené nastavenie: 4

### Parameter hoLd - Čas premostenia

Tento parameter určuje dobu v sekundách, počas ktorej musí na začiatku počítania prísť k pohybu, aby sa začalo sčítavanie. Počas počítania tento parameter určuje, počas akej doby bez pohybu bude prístroj napriek tomu pokračovať v spočítavaní.

1 (krátke premostenie) až 100 (dlhé premostenie), predvolené nastavenie: 60

### Parameter Unit - Zobrazenie formátu

Tento parameter určuje formát zobrazenia hodín. -> **C**

00:59 = predvolené nastavenie, zobrazenie času v hodinách a minútach (hhhh:mm), = predvolené nastavenie 00,99 = zobrazenie času v hodinách s dvomi desatinnými miestami (hhhh,hh)

## 3 Vynulovanie počítadla

Ak chcete vynulovať počítadlo, stlačte a podržte všetky 3 tlačidlá naraz na 3 sekundy. Po uvoľnení sú všetky súčty nastavené na hodnotu 0.

## 4 MONTÁŽ

Vyberte najviac chránené a pritom prístupné miesto montáže na stroji.

Namontujte prístroj podľa obrázka. -> **B**

## 5 PRÁCA S PRÍSTROJOM

VibroCounter II trvale zobrazuje súčet napočítaných hodín, pre odčítanie hodnoty nie je nutná žiadna manipulácia.

Ak je ako oddeľovací znak viditeľná dvojbodka, ide o hodiny a minúty. Ak je ako oddeľovací znak viditeľná čiarka, ide o celé hodiny s 2 desatinnými miestami. -> **C**

Displej sa aktualizuje každých 16 sekúnd.



Vlnitá čiara znamená, že počítadlo momentálne deteguje pohyb alebo vibrácie a je v režime počítania.

## 6 VÝMENA BATÉRIÍ



Ak svieti symbol preškrtnutej batérie, batérie je potrebné vymeniť. Z tohto dôvodu sa musí počítadlo dať dole a v prípade potreby použiť nová plomba.

## 1 Upravljalne tipke

Upravljalne tipke so dostopne od znotraj in od zadaj, ko je montažna plošča odstranjena. -> **A**

Tipka	Pomen	Funkcije
M	Meni	Meni za vstop, naprej do naslednjega parametra, meni za izstop
-	Minus	Nazaj na prejšnjo možnost izbire, zmanjšajte parameter za 1
+	Plus	Naprej na naslednjo možnost izbire, povečajte parameter za 1

## 2 Nastavitev parametrov

Za prilagojeno prilagoditev načina delovanja naprave namenu uporabe lahko nastavite parametre. Prednastavitve bi morale biti primerne za večino primerov uporabe, spremembe izvajajte samo pri dejanski potrebi.

Če želite odpreti meni za parametre, na kratko pritisnite tipko »M«. Na zaslonu se prikaže prvi parameter, ki ustreza nastavljenemu načinu delovanja.

Opis parametra se prikaže za dve sekundi, nato se prikaže nastavljena vrednost.

S tipkama »+« ali »-« spremenite vrednost parametra.

S tipko »M« preklopite na naslednji parameter, nastavljena vrednost se shrani. Po zadnjem parametru se znova prikaže prvi parameter.

Za izhod iz menija pridržite tipko »M« tri sekunde ali počakajte 10 sekund.

### Parameter SENS – občutljivost

Ta parameter določa, od katere intenzivnosti premika se sproži štetje, torej, kako močne morajo biti vibracije ali premik. Višja kot je vrednost, močnejši mora biti premik, da sproži ali nadaljuje štetje.

0 (najvišja občutljivost) na 10 (najnižja občutljivost), prednastavitev: 4

### Parameter hoLd – premostitveni čas

Ta parameter določa čas v sekundah, za katerega mora na začetku štetja obstajati premik, da se začne seštevanje. Med štetjem ta parameter določa, kateri čas brez premika naprava kljub temu šteje naprej.

1 (kratka premostitev) do 100 (dolga premostitev), prednastavitev: 60

### Parameter Unit – oblika prikaza

Ta parameter določa obliko prikaza ur. -> **C**

00:59 prednastavitev, prikaz v urah in minutah (hhhh: mm), = prednastavitev

00,99 = prikaz v urah z dvema decimalnima mestoma (hhhh, hh)

## 3 Nastavitev števca na nič

Za nastavitev števca na nič pritisnite in držite vse tri tipke skupaj 3 sekunde. Ko jih spustite, se vsote nastavijo na 0.

## 4 MONTAŽA

Izberite najbolj zaščiten in kljub temu dostopno mesto montaže na stroju.

Montirajte napravo skladno s sliko. -> **B**

## 5 DELA Z NAPRAO

VibroCounter II trajno prikaže vsoto preštetih ur, upravljanje za odčitavanje ni predvideno.

Če je kot ločilo vidno dvopičje, gre za ure in minute. Če je ločilo vidno kot vejica, gre za decimalko z dvema decimalnima mestoma. -> **C**

Zaslon se posodablja vsakih 16 sekund.



Valovita črta pomeni, da števec trenutno zaznava premik ali vibracije in je v načinu štetja.

## 6 ZAMENJAVA BATERIJE



Če sveti simbol prečrtane baterije, morate zamenjati baterije. V ta namen je treba odstraniti števec in po potrebi uporabiti nov pečat.

## 1 Ovládací tlačítka

Ovládací tlačítka jsou přístupná zevnitř a zezadu s odstraněnou montážní deskou. -> **A**

Tlačítko	Význam	Funkce
M	Nabídka	Zvolte nabídku, pokračujte dalším parametrem, ukončete nabídku
-	Mínus	Zpět na předchozí možnost, snižte parametr o 1
+	Plus	Přejděte na další možnost, zvyšte parametr o 1

## 2 Nastavení parametrů

Aby bylo možné přizpůsobit provoz zařízení pro tento účel, je možné nastavit parametry. Předvolby by měly být vhodné pro většinu případů použití a provádět změny pouze v případě potřeby.

Pro otevření nabídky parametrů krátce stiskněte tlačítko "M". První parametr relevantní pro nastavený provozní režim se zobrazí na displeji.

Název parametru se zobrazí po dobu dvou sekund, po které se zobrazí nastavená hodnota.

Pomocí tlačítek "+" nebo "-" změňte hodnotu parametru.

Tlačítkem "M" se změní na další parametr, nastavená hodnota se uloží. Po posledním parametru se opět zobrazí první parametr.

Chcete-li nabídku opustit, podržte tlačítko "M" po dobu 3 sekund nebo počkejte 10 sekund.

### Parametr SENS - Citlivost

Tento parametr určuje, od jaké intenzity pohybu se sledování spouští, tj. Jak silná musí být vibrace nebo pohyb. Čím vyšší je hodnota, tím silnější musí být pohyb pro spuštění nebo pokračování počítání.

0 (nejvyšší citlivost) na 10 (nejnižší citlivost), výchozí: 4

### Parametr hoLd – doba blokování

Tento parametr určuje čas v sekundách, pro který musí být začátek sumy na počátku počítadla. Během počítání tento parametr určuje, který čas bez pohybu bude i nadále počítat zařízení.

1 (krátké přepsání) na 100 (dlouhé přepsání), výchozí nastavení: 60

### Parametr UnIt – Formát zobrazení

Tento parametr určuje formát zobrazení hodin. -> **C**

00:59 = výchozí nastavení, zobrazení v hodinách a minutách (hhhh:mm), = výchozí nastavení

00,99 = zobrazení v hodinách s 2 desetinnými místy (hhhh,hh)

## 3 Vynulování počítadla

Chcete-li vynulovat počítadlo, stiskněte a přidržte všechna 3 tlačítka po dobu 3 sekund. Po uvolnění jsou všechny součty nastaveny na hodnotu 0.

## 4 MONTÁŽ

Vyberte nejzachovalější a přesto přístupné místo pro montáž na stroji.

Namontujte zařízení podle obrázku. -> **B**

## 5 PRÁCE SE ZAŘÍZENÍM

VibroCounter II trvale zobrazuje součet počítaných hodin, operace není k dispozici pro čtení.

Pokud je dvojtečka viditelná jako oddělovač, představuje hodiny a minuty. Pokud je čárka viditelná jako oddělovač, je desetinná s dvěma desetinnými místy. -> **C**

Displej se aktualizuje každých 16 sekund.



Vlnová čára znamená, že čítač aktuálně detekuje pohyb nebo vibrace a je v režimu počítání.

## 6 Výměna baterie



Pokud je rozsvícený symbol zkrácené baterie, musí být baterie vyměněny. K tomu je třeba odebrat měřič a v případě potřeby použít nové těsnění.

## 1 Kontrol düğmeleri

Kontrol düğmelerine içeriden ve arkadan montaj plakası çıkarılmış halde erişilebilir. -> **A**

Tuş	Anlamı	Fonksiyonlar
M	Menü	Başlat menüsü, bir sonraki parametreye devam et, menüden çık
-	Eksi	Önceki seçeneğe geri dönün, parametreyi 1 azaltın.
+	Artı	Bir sonraki seçeneğe gidin, parametreyi 1 artırın

## 2 Parametrelerin ayarlanması

Cihazın çalışmasını amaç doğrultusunda özelleştirmek için parametreler ayarlanabilir. Tercihler çoğu kullanım durumuna uygun olmalı ve yalnızca gerektiğinde değişiklik yapılmalıdır.

Parametre menüsünü açmak için kısaca "M" tuşuna basın. Ayarlanan işletim modu ile ilgili ilk parametre ekranda belirir.

Parametrenin adı iki saniye boyunca gösterilir, ardından ayar değeri belirir.

Parametrenin değerini değiştirmek için "+" veya "-" tuşlarını kullanabilirsiniz.

Bir sonraki parametreye geçmek için "M" tuşunu kullanın, ayarlanan değer kaydedilir. Son parametreden sonra, ilk parametre tekrar görüntülenir.

Menüden çıkmak için "M" tuşuna üç saniye basılı tutun veya 10 saniye bekleyin.

### Parametre SENS - Hassasiyet

Bu parametre, sayımın hangi hareket yoğunluğundan itibaren tetiklendiğini, yani titreşim veya hareketin ne kadar güçlü olması gerektiğini belirler. Değer ne kadar yüksek olursa, hareket sayımı tetiklemek veya devam ettirmek için o kadar güçlü olmalıdır.

0 (en yüksek hassasiyet) ile 10 (en düşük hassasiyet). Varsayılan: 4

### Parametre hoLd - köprüleme zamanı

Bu parametre, toplamının başlaması için sayımın başlangıcında hareket olması gereken süreyi saniye cinsinden belirler. Sayım sırasında bu parametre hangi hareketi yapmadan, cihazın saymaya devam edeceğini belirler.

1 (kısa köprüleme) ile 100 (uzun köprüleme). Varsayılan: 60

### Parametre Unit - gösterim formatı

Bu parametre saat gösteriminin formatını belirler. -> **C**

00:59 = varsayılan ayar, saat ve dakika cinsinden gösterim (hhhh: mm), = varsayılan ayar

00,99 = 2 ondalık basamaklı saat cinsinden gösterim (hhhh, hh)

## 3 Sayacı sıfırlama

Sayacı sıfırlamak için, 3 düğmeyi de 3 saniye boyunca basılı tutun. Serbest bırakıldığında, tüm toplamlar 0 olarak ayarlanır.

## 4 MONTAJ

Makinede mümkün olduğu kadar korunaklı, ancak erişilebilir bir montaj yeri seçin.

Cihazı gösterildiği gibi monte edin. -> **B**

## 5 CİHAZLA ÇALIŞMA

VibroCounter II, sayılan saatlerin toplamını sürekli gösterir, okuma için bir işlem öngörülmemiştir.

Ayırıcı olarak iki nokta üst üste görülüyorsa, saat ve dakika söz konusudur. Ayırıcı olarak virgül görülüyorsa, 2 ondalık basamaklı ondalık saatler söz konusudur. -> **C**

Ekran her 16 saniyede bir güncellenir.



Dalgali çizgi, sayacın o anda hareket veya titreşimi tespit ettiği ve sayma modunda olduğu anlamına gelir.

## 6 PİL DEĞİŞİMİ



Üzerinde çarpı işareti bulunan pil sembolü yanıyorsa, pillerin değiştirilmesi gerekir. Bunun için sayaç çıkarılmalı ve gerekirse yeni bir conta kullanılmalıdır.

## 1 Кнопки керування

Кнопки керування доступні зсередини та ззаду, при цьому знімається монтажна пластина. -> **A**

Кнопка	Значення	Функції
M	Меню	Меню «Пуск», перехід до наступного параметра, Меню виходу
-	Мінус	Повернутися до попередньої опції, зменшити параметр на 1
+	Плюс	Перехід до наступного параметра, збільшення параметра на 1

## 2 Налаштування параметрів

Для налаштування роботи пристрою з цією метою можна задати параметри. Налаштування повинні бути придатними для більшості випадків використання, внесення змін допускається тільки у разі потреби. Не всі параметри доступні в кожному режимі.

Щоб відкрити меню параметрів, коротко натисніть клавішу "M". На дисплеї з'являється перший параметр, який відповідає встановленому режиму роботи.

Назва параметра відображається протягом двох секунд, після чого з'являється задане значення.

Використовуйте клавіші "+" або "-", щоб змінити значення параметра.

За допомогою клавіші "M" перейдіть до наступного параметра, встановлене значення буде збережено. Після останнього параметра знову відображається перший параметр.

Щоб вийти з меню, тримайте кнопку "M" протягом трьох секунд або зачекайте 10 секунд.

### Параметр SENS - чутливість

Цей параметр визначає, за якої інтенсивності рух спрацьовує лічильник, тобто наскільки сильна має бути вібрація або рух. Чим вище значення, тим сильнішим має бути рух, щоб запустити або продовжити підрахунок.

0 (найвища чутливість) до 10 (найменша чутливість), стандартне значення: 4

### Параметр hold - час роботи

Цей параметр визначає час у секундах, для якого повинен бути рух на початку підрахунку, щоб почалося підсумовування. Під час підрахунку цей параметр визначає, який час без руху буде продовжувати підраховувати пристрій.

1 (коротке перевизначення) до 100 (довге перевизначення), стандартне значення: 60

### Параметр Unit - формат відображення

Цей параметр визначає формат відображення годин. -> **C**

00:59 = стандартне налаштування, відображення у годинах і хвилинах (hhhh: mm), = стандартне значення

00,99 = відображення у годинах з 2 десятковими знаками (hhhh, hh)

## 3 Обнулення лічильника

Щоб обнулити лічильник, натисніть і тримайте всі 3 кнопки протягом 3 секунд. Після обнулення всі суми дорівнюють 0.

## 4 МОНТАЖ

Виберіть найзахищеніше, але доступне місце монтажу на машині.

Змонтуйте пристрій, як показано на малюнку. -> **B**

## 5 РОБОТА З ПРИСТРОЄМ

VibroCounter II постійно відображає суму підрахованих годин, операція не передбачена для читання.

Якщо двокрапка відображається як роздільник, то це години та хвилини. Якщо кома відображається як роздільник, то це десяткове число з двома десятковими знаками. -> **C**

Дисплей оновлюється кожні 16 секунд.



Хвиляста лінія означає, що лічильник в даний час виявляє рух або вібрацію і перебуває в режимі підрахунку.

## 6 ЗАМІНА БАТАРЕЇ



Якщо світиться символ зарядженого акумулятора, батареї потрібно замінити. Для цього необхідно видалити лічильник і, якщо необхідно, використати нове ущільнення.

## 1 Vezérlógombok

A vezérlógombok belülről és hátulról érhetők el, amikor a szerelőlap el van távolítva. -> **A**

Gomb	Jelentés	Funkciók
M	Menü	Belépés a menübe, tovább a következő paraméterre, kilépés a menüből
-	Mínusz	Vissza az előző opcióra, paraméter értékének csökkentése 1-gyel
+	Plusz	Tovább a következő paraméterre, paraméter értékének növelése 1-gyel

## 2 A paraméterek beállítása

A számláló működésének egyéni igényekhez igazítása érdekében lehetőség van a paraméterek beállítására. A gyári beállítások a legtöbb alkalmazáshoz megfelelőek, ezért csak szükség esetén végezzen módosításokat.

A paraméter menü megnyitásához nyomja meg röviden az „M” gombot. A kijelzőn megjelenik a beállított üzemmód szempontjából lényeges első paraméter.

Két másodpercig a paraméter neve látható, ezt követően a beállított érték jelenik meg.

A paraméter értéke a „+” és „-” gombokkal módosítható.

Az „M” gomb megnyomásával a készülék a következő paraméterre lép és elmenti a beállított értéket. Az utolsó paraméter után ismét az első paraméter jelenik meg.

A menüből való kilépéshez nyomja meg az „M” gombot, vagy várjon 10 másodpercet.

### SENS paraméter – érzékenység

Ez a paraméter határozza meg, hogy a számlálás milyen intenzitású mozgástól veszi kezdetét, azaz milyen erősnek kell lennie a rezgésnek vagy a mozgásnak. Minél nagyobb az érték, annál erőteljesebbnek kell lennie a mozgásnak ahhoz, hogy a számlálás kezdetét vegye vagy folytatódjon.

A paraméter 0 (legmagasabb érzékenység) és 10 (legalacsonyabb érzékenység) közötti értéket vehet fel, az alapértelmezett beállítás 4.

### hoLd paraméter – várakozási idő

Ez a paraméter határozza meg, hogy a mozgás megkezdését követően hány másodpercnek kell eltelnie ahhoz, hogy a számlálás kezdetét vegye. Számlálás közben ez a paraméter határozza meg, hogy a mozgás abbamaradását követően a készülék még mennyi ideig számlál.

A paraméter 1 (rövid várakozási idő) és 100 (hosszú várakozási idő) közötti értéket vehet fel, az alapértelmezett beállítás 60.

### UnIt paraméter – kijelzési formátum

Ez a paraméter határozza meg az idő kijelzésének formátumát. -> **C**

00:59 = gyári beállítás, az órák és percek kijelzése (óóóó:pp), = alapértelmezett beállítás

00,99 = órákban való kijelzés, 2 tizedesjegy pontossággal (óóóó,óó)

## 3 A számláló nullázása

A számláló nullázásához tartsa lenyomva egyszerre mindhárom gombot 3 másodpercig. A gombok elengedésekor valamennyi összeg 0 értékre áll vissza.

## 4 FELSZERELÉS

A gépen válasszon olyan szerelési helyet, amely a lehető legnagyobb mértékben védve van, azonban jól hozzáférhető.

A készüléket a bemutatott módon szerelje fel. -> **B**

## 5 A KÉSZÜLÉK HASZNÁLATA

Az VibroCounter II folyamatosan kijelzi az adott időpontig mért idő összegét, az érték leolvasásához semmilyen műveletet nem kell végezni.

Ha az elválasztó egy kettőspont, akkor a kijelzés órában és percben történik. Ha az elválasztó egy vessző, akkor a kijelzés órában történik, két tizedesjegy pontossággal. -> **C**

A kijelző 16 másodpercenként frissül.



A hullámos vonal azt jelzi, hogy a számláló mozgást vagy rezgést érzékel, és számlálás üzemmódban található.

## 6 ELEMCSERE



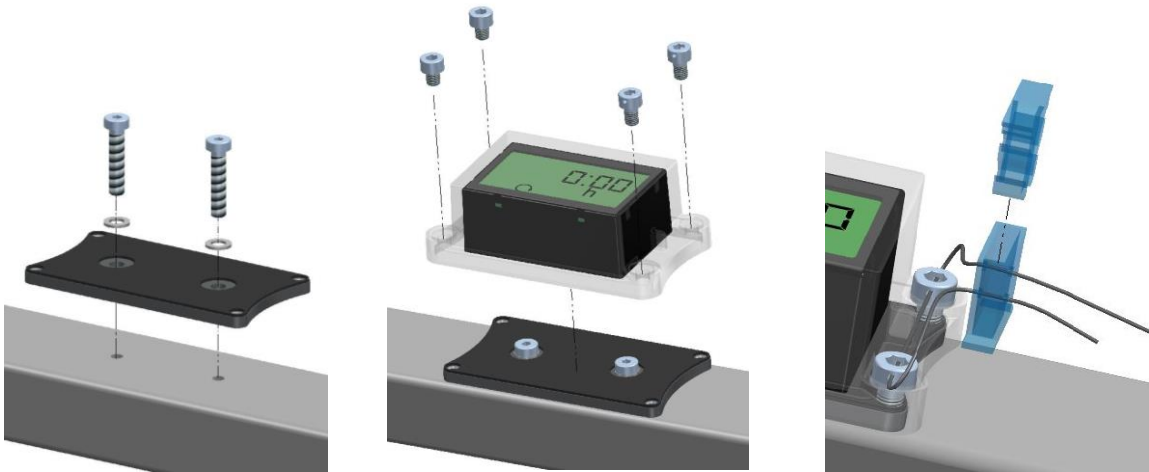
A világító áthúzott elem szimbólum azt jelenti, hogy elemcsere szükséges. Ilyenkor szerelje le a számlálót, és szükség esetén használjon új plombát.



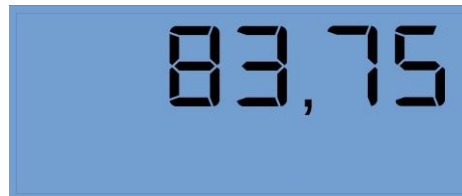
A



B



C







© 2020, AGRETO electronics GmbH

AGRETO electronics GmbH  
Pommersdorf 11  
A-3820 Raabs

Tel.: +43 2846 620  
Fax: +43 2846 620 19  
E-Mail: [office@agreto.com](mailto:office@agreto.com)  
Internet: [www.agreto.com](http://www.agreto.com)